

AGIR : AVEC ➤ VOUS

Chères baumoises, chers baumois,

En 2020, vous avez souhaité nous renouveler votre confiance. Nous nous sommes alors engagés pour vous avec une ambition claire : faire de Baume les Dames une ville accueillante, attrayante et attentive au bien-être de ses habitants. Personne ne pouvait alors prévoir les épreuves qui nous attendaient : la pandémie, les confinements, l'explosion des coûts de l'énergie et des matériaux, ou encore les bouleversements géopolitiques. Pourtant, malgré ces défis, nous avons tenu bon, guidés par l'humilité, le pragmatisme et une gestion rigoureuse. Dans ce document qui ne se veut pas exhaustif, vous trouverez un résumé des politiques menées durant ce mandat par l'équipe municipale.

Nous avons promis de renforcer la citoyenneté et le dialogue. Nous l'avons fait, en modernisant nos outils de communication, en maintenant les rencontres de quartier, ces moments précieux d'écoute et d'échange et en défendant l'accès aux services publics, avec notamment la création de l'espace France Services, qui facilite aujourd'hui vos démarches au quotidien.

Nous avons aussi fait de la transition écologique une priorité, nous l'avons confirmé en intégrant des critères environnementaux dans chacun des projets que nous avons portés.

Notre ville s'est également affirmée dans son intercommunalité, en mutualisant les moyens et en coopérant pour plus d'efficacité et de solidarité.

Enfin, nous avons veillé à une gestion communale responsable : fiscalité locale maîtrisée, endettement contenu, et un plan pluriannuel d'investissement régulièrement actualisé pour répondre aux besoins réels de la commune.

Certaines de nos promesses ont été tenues, d'autres ont dû être ajustées ou repoussées, toujours avec transparence et dans l'intérêt général. Nous assumons ces choix, car gouverner, c'est aussi savoir s'adapter aux imprévus sans perdre de vue l'essentiel, la qualité de vie à Baume les Dames.

Aujourd'hui, les fondations sont solides. Nous pouvons aborder l'avenir avec confiance, forts de ces années d'action et déterminés à poursuivre notre travail pour une ville toujours plus dynamique, solidaire et durable.

Continuons à écrire cette histoire ensemble.

AGIR POUR VOTRE CADRE DE VIE

Parce que le cadre de vie est un élément essentiel pour le bien vivre en ville, des politiques concrètes ont été menées afin de permettre un développement harmonieux, attractif, raisonné et cohérent. Même si Baume les Dames bénéficie d'un environnement naturel exceptionnel, il convient de le préserver au quotidien.

L'ENVIRONNEMENT

- mise en place d'un plan d'action inédit de végétalisation et de préservation de la biodiversité
- réalisation d'un inventaire complet de l'ensemble des espaces verts (28 ha)
- création d'une serre communale afin de limiter l'achat de plants annuels
- mise en œuvre d'un agenda de tonte et de taille en préservant des zones de fauche tardive ou laissées à l'état naturel
- végétalisation des cimetières démarrée avec une première tranche sur le cimetière de Cour poursuivie ensuite sur celui du centre-ville
- démolition du barrage des Pipes, entreprise sous la conduite de la CCDB (Communauté de communes Doubs baumoises) en charge de la compétence GEMAPI (Gestion des Milieux Aquatiques et Prévention des Inondations), dans le cadre d'une obligation réglementaire de la continuité piscicole et sédimentaire
- réussite de l'élargissement du périmètre Natura 2000 réalisée en 2025

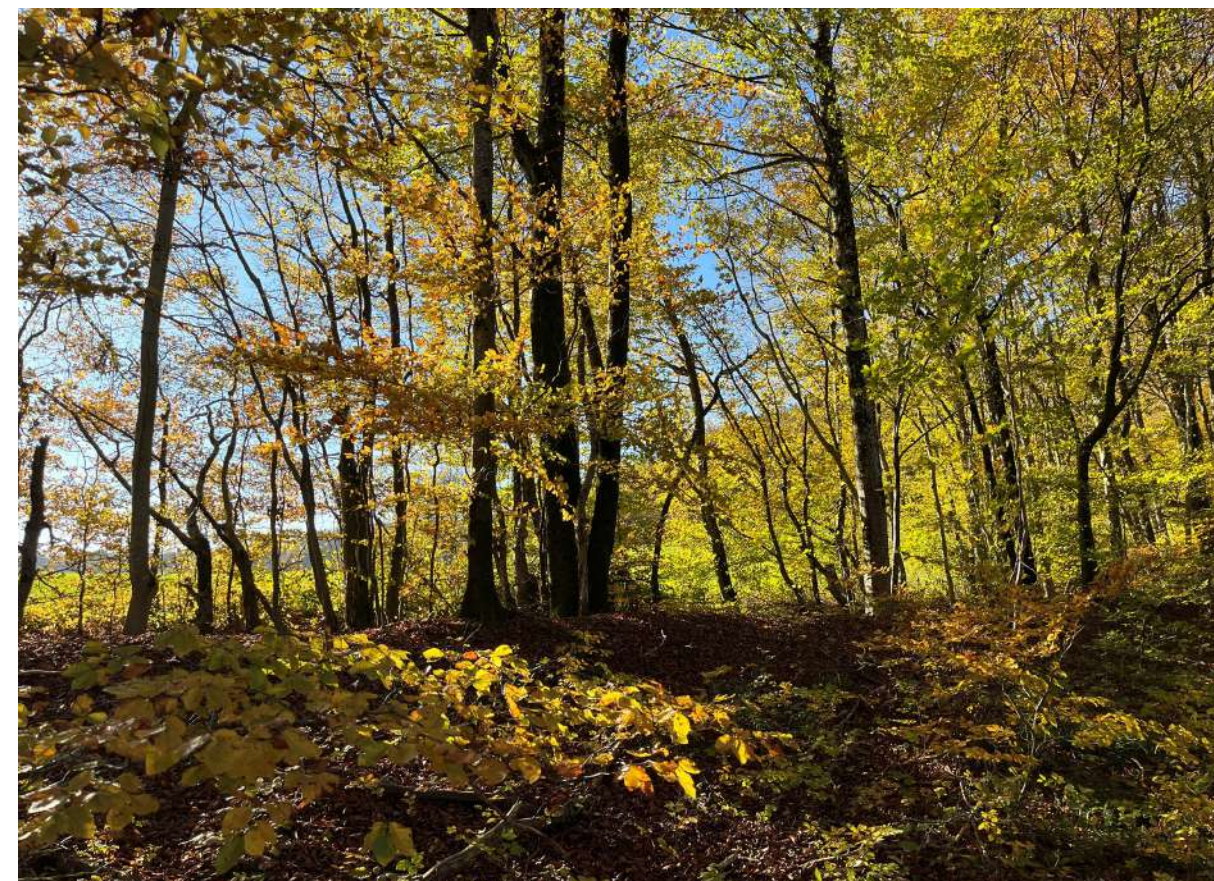
- mise en place de cuves de récupération d'eau de pluie (plus de 10 000 L) aux services techniques

✱ **Végétalisation :**
Plus de 200 nouveaux arbres d'ornement et 350 arbustes ont été plantés sur ce mandat.

L'aménagement de voirie et d'espaces publics est directement perçu par les habitants dans leur quotidien. « Agir » pour le bien vivre ensemble a guidé nos actions avec parfois la frustration de ne pouvoir faire plus, limitées par les finances communales.



- élaboration d'un schéma des liaisons douces avec des premiers aménagements réalisés (voie « chaucidou » rue Ernest Nicolas, voie cyclable promenade du Breuil...)
- organisation d'une « Journée des mobilités douces »
- pose de plus de 50 arceaux de stationnement pour les vélos en centre ancien et à proximité des services : stade, Mairie, Poste, cinéma, gymnase...
- aménagement et création d'aires de jeux (réalisation du nouveau Parc des Dames du Quin), renouvellement de jeux dans les parcs existants
- réalisation de gros travaux de voirie en investissement et en entretien : aménagement sécuritaire rue de Mi-Cour (800 K€) et plus de 500 K€ de dépenses d'entretien de voirie sur 2024/2025
- investissements très importants en matériel pour les services techniques : renouvellement de véhicules, acquisition d'un tracteur, d'une nouvelle balayeuse et divers matériels pour près de 600 K€ sur le mandat.



LES RESSOURCES

Les compétences « eau et assainissement » ont été transférées à la communauté de communes en cours de mandat : 2023 pour l'assainissement, 2025 pour l'eau. Néanmoins de gros travaux ont été engagés sur la base des études réalisées précédemment par la Ville.

- important programme de construction d'un bassin de stockage/restitution de 1800 m³ à Jouffroy d'Abbans pour une meilleure gestion des eaux pluviales en cas de fortes précipitations
- réaménagement de la collecte des eaux usées sur le secteur de Cour avec la suppression de déversoirs d'orage dans le Doubs

- remplacement de conduites d'eau rue du Stand, rue Pergaud, rue Camille Besançon avec travaux concomitants sur le réseau d'eau pluviale à la charge de la Ville
- poursuite du programme de remplacement des branchements plombs.

🏠 **Baume les Dames c'est : 2479 ha, 47 km de voirie communale, 81 km de réseau d'eau à entretenir.**

LA FORÊT

Ce mandat a vu l'élaboration du nouveau plan de gestion forestière qui s'appliquera pour les 20 ans à venir (2024/2044). Les menaces climatiques qui pèsent sur la forêt ont conditionnées les orientations de

ce cadre de gestion dans l'optique de sa préservation et de sa transmission aux générations futures.

- acquisition des propriétés forestières de l'hôpital (25 ha pour près de 250.000 €)
- plantation de 58 000 arbres entre 2020 et fin 2025 dont des essences nobles (400 séquoias géants) ou nouvelles (pins maritimes) ou fruitiers pour la biodiversité (pommiers sauvages)
- investissements récents et nouvelles plantations à l'Arboretum qui a fêté ses 30 ans.

🌲 **Forêt : avec plus de 1 450 ha, la forêt baumoise est la 2^e forêt communale du département en superficie.**



AGIR POUR VOUS

Le début du mandat 2020-2026 a été marqué par la période sanitaire liée au Covid-19. Les confinements à répétition, la vaccination de masse ont montré l'importance de l'action sociale, de la solidarité et de l'engagement des services publics en direction de la population.

La commune a donc poursuivi ses politiques de solidarité au cours du mandat tout en les faisant évoluer selon les besoins du moment et les nécessités imposés par les situations.

- continuité des services, mise en place d'une écoute des personnes en détresse
- accompagnement des plus fragiles, registre des personnes vulnérables, portage des courses à domicile et de livres aux abonnés de la médiathèque
- assistance et petits dépannages techniques à domicile

- prise de rendez-vous dans le cadre de la campagne de vaccination en lien avec le Doubs central et mise à disposition de l'Abbaye

LA SOLIDARITÉ

Favoriser l'émergence de projets, accompagner les dispositifs d'insertion, d'inclusion, de soutien et de conseils aux victimes ont été une des priorités de ce mandat.

- aide alimentaire : poursuite du dispositif « Panier de l'amitié » en partenariat avec la Croix Rouge et mise à disposition d'un nouveau local pour les Restos du Coeur à Cour

- accompagnement de la braderie solidaire dont les bénéfices sont reversés au CCAS
- conseils et aide aux victimes en appui aux associations comme France Victime 25 ou le CIDFF, premier réseau pour l'accès au droit des femmes
- participation aux actions de solidarité internationale avec notamment Baume au Coeur à hauteur de 1€/an et par habitant
- accueil de nuit et gestion du logement d'urgence sociale à la Maison de la solidarité en lien avec le 115
- labélisation de l'espace « France Services » en 2020 avec plus de 6000 visiteurs/an, en constante augmentation.
- accompagnement personnalisé en lien avec les administrations concernées : emploi, formation, fiscalité, CAF, retraite, logement...

Les seniors représentent environ 30% de la population Baumoise. Nous avons accompagné et favorisé le développement d'actions en faveur de ce public tout au long du mandat.

- mise en place des « Cafés connectés » pour lutter contre la fracture numérique
- distribution d'environ 350 repas et 600 bons d'achats dans le cadre des Fêtes de Noël
- création d'un « salon des seniors » avec les offres dédiées au public ciblé (santé, mutuelles, sports, etc.) lors de deux éditions réussies
- inauguration par Habitat 25 d'une nouvelle résidence intergénérationnelle et soutien à la mise en place d'une nouvelle résidence dédiée aux seniors (projet Kalia de 12 logements T2 sur le nouveau quartier des Dames du Quin)

LA JEUNESSE

Les compétences scolaires, enfance-jeunesse relèvent dorénavant de la Communauté de communes. Ce transfert n'empêche pas la Ville de garder un œil attentif et d'accompagner au mieux la CCDB dans ses projets.

- cession à l'euro symbolique des terrains de Mi-cour pour permettre la construction du groupe scolaire « Monts et Vallées » regroupant l'intégralité des écoles maternelles de Baume, les écoles primaires de Cour, la cantine et le périscolaire (effort financier évalué à près de 300.000€ pour le terrain et 200.000€ pour la chaufferie)
- aménagements sécuritaires rue de Mi-Cour pour favoriser la dépose/reprise des enfants et le stationnement des bus scolaires, mise en place de feux de route intelligents (plus de 800.000 € de travaux)
- aménagements pour les accès piétons/vélos via la promenade du Breuil
- présence de la Ville au sein des divers conseils d'administration : écoles, collège, lycée



- mise à disposition des installations sportives baumoises aux scolaires
- projets et partenariats tissés avec l'action culturelle de la ville (coproduction de spectacle, travail avec la Médiathèque, Salon du livre...)
- renouvellement de la convention de partenariat avec la 7^e compagnie de commandement et de transmissions blindée avec à la clé leur présence aux cérémonies patriotiques ou passations de commandement
- rénovation complète du parvis et du monument 39/45
- création d'un nouvel ossuaire au cimetière communal pour près de 20.000 €
- réalisation d'un recueil historique et création d'un site internet dédié dans le cadre du 80^e anniversaire de la Libération.

LE DEVOIR DE MÉMOIRE

Un développement important des actions autour du devoir de mémoire et de sensibilisation des jeunes publics à la citoyenneté a été réalisé. Des liens forts sont établis avec les associations d'anciens combattants, le Souvenir Français, l'armée, le tissu associatif, les établissements d'enseignement...

AGIR POUR L'ATTRACTIVITÉ

Baume les Dames dispose de tant d'atouts qui font d'elle une ville attrayante et vivante. Pour entretenir cette dynamique, des actions au quotidien sont nécessaires pour soutenir le milieu associatif, lui apporter des moyens et des infrastructures de qualité, pour entretenir un patrimoine de qualité et favoriser l'accueil des touristes avec des équipements adaptés et une offre variée. L'animation culturelle toute l'année ainsi que les moments festifs et conviviaux participent aussi à cette qualité de vie à Baume les Dames.



LE TOURISME

Nature, rivière, forêt, histoire, patrimoine, activités..., Baume les Dames dispose de nombreux atouts pour asseoir son attractivité « tourisme-nature ». Le tourisme étant une compétence partagée, la Ville et la CCDB ont créé en 2022 un comité de pilotage afin de favoriser les synergies entre acteurs et développer l'offre. En ce qui concerne la commune, la résiliation de la délégation

de service public sur le domaine d'Aucroix par ULVF nous a contraint à reprendre en régie la gestion du complexe touristique

- réalisation d'une étude sur le devenir du complexe touristique pour envisager de nouvelles formes de gestion, en établissant un programme d'investissement pluriannuel afin d'en améliorer son attractivité
- soutien à l'Office de tourisme en lien avec les acteurs du secteur et la Communauté de communes principal financeur de la structure
- implication de la ville dans le fonctionnement du dispositif de circuits vélos intitulé « points nœuds » lancé par le Département
- poursuite du développement d'activités saisonnières : marché de Noël, soirées baumoises, marchés d'été, feu d'artifice, trésors cachés...
- soutien aux activités de plein air et aux associations (randonnée, escalade, VTT...)

Le patrimoine bâti est un héritage de notre histoire. Il constitue un formidable outil d'attractivité et de vivre ensemble qui mérite d'être connu, préservé, partagé et transmis aux générations futures. De nombreux travaux ont été entrepris en ce sens et des études complémentaires engagées pour déterminer les besoins et les moyens à mettre en œuvre.

- diagnostic complet de l'Église St Martin en vue de la restauration de la toiture et de la sécurisation générale de l'édifice : un phasage des travaux est prévu sur plusieurs années avec une première tranche sur la nef principale qui devrait débuter sur le 2^e semestre 2026. L'optimisation des cofinancements est indispensable à la réussite et à l'avancement de ces travaux
- préservation du patrimoine intérieur de l'Église (orgue, tableaux...) : il est envisagé de profiter des travaux qui seront engagés pour procéder au relèvement de l'orgue Callinet, (à chiffré pour une programmation à venir)
- rénovations nombreuses entreprises sur le petit patrimoine : site carrier, lavoir de l'Aigle, cheminée des Pipes Ropp... ces travaux ont été confiés à l'entreprise API 25, un acteur engagé de l'Économie Sociale et Solidaire

LA VIE ASSOCIATIVE

Un cabinet d'étude et de conseil spécialisé a été missionné en début de mandat pour réaliser un audit complet des espaces et équipements sportifs. Il avait la charge de proposer, en concertation avec les associations sportives, des pistes prioritaires pour le renouvellement des



équipements sportifs. Certaines sont depuis réalisées comme la relocalisation du Tennis de Table rue de l'industrie ou en phase de début de chantier comme la Maison du stade, en cours de travaux.

- rénovation des deux courts de tennis en 2021
- suppression de l'éclairage du terrain d'honneur pour cause de sécurité et installation d'un éclairage LED pour permettre l'utilisation de la piste d'athlétisme en soirée
- remplacement complet de l'éclairage du terrain synthétique par des LED plus efficaces et moins énergivores
- agrandissement des terrains de boules et regroupement de la « pétanque » et de la « lyonnaise » sur un même site mais avec des installations dédiées
- soutien aux clubs avec une enveloppe financière maintenue (32 000 €/an) malgré la très forte hausse des coûts de l'énergie
- gestion des accès aux équipements avec la mise en place de barillets connectés
- soutien aux projets sportifs : Trail de la Vallée Baumoise, Motocross, BMX...

- soutien aux clubs locaux lors de l'organisation de championnats, tournois, stages départementaux, régionaux...
- mise à disposition de nouveaux locaux pour l'association de spéléo
- En lien avec la CCDB, la Ville participe à l'aménagement et l'entretien des sites de pleine nature comme les sites d'escalade et les sentiers de randonnée

🔥 Accueil du passage de la flamme olympique avec une mise en valeur de la vitalité sportive de la commune.

LA CULTURE

- après la rénovation du cinéma sur le mandat précédent, la commune a poursuivi son partenariat avec l'association Ciné Baume en renouvelant la délégation de service public pour la période 2024/2027. C'est plus de 8000 spectateurs qui sont accueillis annuellement
- organisation annuelle d'un salon du livre en collaboration avec un libraire local. Les auteurs mènent en marge de l'événement des actions en milieu scolaire

- soutien confirmé à l'école de musique, à l'Harmonie de Baume les Dames et aux associations culturelles dans leur ensemble
- attribution de locaux à l'association l'Œil de lynx
- organisation accrue d'événements à destination des enfants ou des adultes ainsi que des rencontres avec des auteurs, des ateliers, des animations... à la Médiathèque
- soutien financier et logistique au comité des fêtes pour proposer des animations tout au long de l'année
- installation de différentes boîtes à livres, réalisées par les services techniques, sur le territoire communal
- réalisation d'une étude muséographique pour étudier la possibilité de créer une offre muséographique à Baume les Dames sur le patrimoine local.

📺 KoBôLD : Création d'un spectacle de rue gratuit et accessible à tous. Cet événement qui réunit plus de 5000 visiteurs sur 3 jours constitue un temps fort pour la Ville et participe à son rayonnement pendant la période estivale.



AGIR POUR INVESTIR

Le développement d'une ville passe par une vision d'ensemble qui croise tous les secteurs d'activité (industrie, commerces, services...) et implique ensuite des politiques volontaristes pour favoriser l'investissement public et privé au bénéfice de la commune. Cette vision s'incarne généralement dans les stratégies d'urbanisme et d'aménagement qui ont toutes été revues durant ce mandat et qui projettent Baume les Dames dans les prochaines décennies à venir.

L'ÉCONOMIE

La compétence « développement économique » relève dorénavant de la Communauté de Communes. Néanmoins, la Ville travaille encore sur des dossiers d'aménagement ou de réhabilitation de sites en lien avec celle-ci pour accompagner le développement économique que ce soit à Baume les Dames ou sur la zone Europlys.

- soutien affirmé au commerce local (notamment lors de la période Covid)
- mise à disposition d'un local à l'association Baume bienvenue
- accompagnement des nouvelles installations, en cherchant à lever au mieux les contraintes administratives et foncières : facilitation de l'acquisition des anciens locaux de l'imprimerie

IME par des entreprises locales, vente des locaux de Baume Industrie pour être réhabilités, aide à l'implantation des nouveaux locaux de CER France, installation de Burger King, d'un cabinet d'orthodontie, appui à l'agrandissement de la radiologie et de Syscoboys sur la ZA de Bois carré...

- organisation de plusieurs « forum de l'emploi et de l'attractivité » afin de mettre en relation entreprises et demandeurs d'emploi avec une fréquentation qui a dépassé les 400 personnes par édition avec une cinquantaine d'entreprises participantes
- réalisation d'une étude de stratégie commerciale en 2021 afin de mieux comprendre les enjeux et la dynamique économique baumoise
- développement de l'espace commercial du Quin qui renforce l'attractivité de notre Ville

LE CŒUR DE VILLE

Une première phase de travaux se termine en cette fin d'année 2025 qui va mettre en valeur notre patrimoine tout en cherchant à répondre aux enjeux du réchauffement climatique

- une place d'Abbaye rendue aux piétons et aux touristes avec un parvis et une église abbatiale aptes à accueillir de nouvelles animations, un cloître paysager et un éclairage qui mettent en valeur ce monument
- création d'un nouveau parking de 25 places rue de Derrière les Murs
- création à proximité du centre ancien d'une zone multimodale à la place de l'ancien hôtel de la gare avec 28 places de parking et garage à vélos

- engagement d'une phase de réflexion et de concertation sur le réaménagement des places de la Loi, Charles de Gaulle et République.

📍 Depuis 2015, la Ville est engagée dans un projet d'aménagement du cœur historique avec des enveloppes régionales de (1,2 million d'Euros de subventions obtenues) et l'aide du programme d'État « PVD – Petites Villes de Demain ».

L'URBANISME

Proposer des solutions de logement, accompagner au mieux les porteurs de projets, garder la maîtrise foncière ont guidé nos orientations depuis de nombreuses années.

- adoption d'une AVAP (Aire de mise Valeur de l'Architecture et du Patrimoine) en décembre 2023 après 8 années de travail et de réflexion
- réalisation d'un nouveau PLU (plan local d'urbanisme) adopté en décembre 2025 : document stratégique en matière de développement et d'aménagement de la commune (logements, économie, équipements, lutte contre l'étalement urbain, mobilités, cadre de vie, énergie, préservation des milieux naturels et des paysages...)
- poursuite de l'aménagement de la ZAC des Dames du Quin : ce programme initié en 2007 a connu un fort développement

sur ce mandat. Prévu en 5 tranches avec en perspective la construction de 240 logements dont une centaine de parcelles commercialisées à ce jour, c'est la garantie d'une réserve foncière importante dans un cadre environnemental préservé

- développement de l'espace commercial du Quin qui a connu de nouvelles installations depuis 2020 avec notamment Liberty Gym, un cabinet d'orthodontie, Burger King... et la signature prochaine de nouvelles implantations sur l'ilot commercialisé en entrée de zone.



AGIR POUR UNE VILLE FORTE & CONNECTÉE

Porter des politiques fortes pour une commune implique impérativement de respecter des ratios financiers solides et faire preuve de rigueur même si tous les exercices de prévision sont régulièrement mis à mal par un Etat qui ne donne aucune visibilité sérieuse aux collectivités locales. Les errements gouvernementaux successifs dans les politiques fiscales territoriales ne facilitent pas le travail de gestion au quotidien ni les stratégies de long terme nécessaires. Néanmoins même si le cap est difficile à tenir, la volonté municipale d'avoir une commune solide sur ses bases et qui se projette vers l'avenir n'a pas manqué.



LE BUDGET

Dans un contexte très compliqué, la Ville a dû faire preuve d'adaptation, de rigueur et de résilience. De 2020 à 2025, nous avons été confrontés à une forte augmentation des prix, un tarif de l'énergie fluctuant, une envolée des tarifs « assurance », des charges nouvelles pour les communes et le tout avec une baisse des dotations de l'État nous impactant plus que certaines communes de même taille. En outre, la suppression de la taxe d'habitation réduit fortement les marges de manoeuvre de la collectivité.

- Tarif du kWh d'électricité
2021 : 0,17 €,
2023 : 0,32 €,
2025 : 0,20 €
- Tarif du kWh de gaz
2021 : 0,06717 €,
2022 : 0,1659 €
- Assurances
2021 : 45.000 €,
2024 : 67.000 €,
2025 : 92.000 €
- Augmentation des cotisations retraite CNRACL :
250.000 € entre 2025 et 2028
- La baisse des dotations de l'état depuis 2013, c'est au cumul environ 5 millions d'Euros de manque à gagner pour la commune avec un impact direct sur nos possibilités de financement des investissements
- La Ville a veillé à maintenir ces taux de fiscalité en comptant sur la seule actualisation des bases avec une exception en 2023 pour faire face à l'augmentation des coûts de l'énergie
- Le montant des investissements sur le mandat s'élève 8 millions d'euros financés à hauteur de 2,2 millions d'Euros par des subventions



À ces investissements réalisés sur le budget général, s'ajoutent les investissements réalisés avant transfert à la CCDB de l'assainissement à hauteur 1,06 million d'Euros et sur l'eau pour 1,24 million d'Euros

- La mise en place d'un PPI (Plan Pluriannuel d'Investissement) actualisé chaque année en fonction de l'avancement des projets nous permet d'ajuster au mieux nos possibilités d'investissement
- La dette de la Ville est restée contenue à 5,02 millions d'Euros au 31/12/2025 contre 6,04 millions d'Euros au 01/01/2020.

LE NUMÉRIQUE

Un gros effort a été fait avec le renouvellement du parc informatique et sa sécurisation. La Ville a participé au développement d'un logiciel de suivi des interventions internes et externes, de gestion des plannings de nos installations sportives et autres dans l'optique de pouvoir partager ces informations de manière interactive avec nos concitoyens.

LA SIGNALÉTIQUE

La Ville a signé un partenariat avec la société Girod Média qui nous a permis de renouveler la totalité des panneaux de signalisation commerciale, la mise en place d'un totem d'information vidéo place Chamars et le renouvellement complet du mobilier publicitaire et des abris-bus de la commune, le tout financé intégralement par la publicité, sans participation communale.

Vous pouvez participer à l'élaboration du projet municipal 2026/2032 notamment lors de réunions publiques ouvertes à tous.

En janvier, nous vous accueillerons pour trois réunions thématiques de préparation du projet de mandat municipal 2026-2032 :



JEUDI 15 JANVIER, 20 H

Thème 1 : Environnement, cadre de vie, ressources naturelles, déchets...

Hôtel des services,
place Jean Moulin



JEUDI 22 JANVIER, 20 H

Thème 2 : Culture, patrimoine, sport, loisirs, solidarité, vie associative...

Grenier des arts,
salle du RDC



MERCREDI 28 JANVIER, 20 H

Thème 3 : Économie, aménagement, urbanisme, logement, commerce...

Hôtel des services,
place Jean Moulin



SONDAGE EN LIGNE

Pour la première fois, nous allons utiliser l'outil numérique pour solliciter l'avis de tous les baumois en ligne.

Nous vous invitons à répondre à un questionnaire en ligne sur notre site www.arnaudmarthey.fr

Vous pouvez aussi scanner le QR Code ci-dessous :



SUIVEZ-NOUS SUR FACEBOOK

AGIR AVEC VOUS - Baume les Dames

DIMANCHE 15 FÉVRIER, 12 H

Repas republicain & présentation de la liste (Caré, route d'Esnans)

Inscription par Email : contact@arnaudmarthey.fr
ou municipales2026@arnaudmarthey.fr

